



Guidelines til anvendelse af  
**brugte dele i skadesreparation**

# Følgende organisationer har tilsluttet sig disse guidelines

- Alle forsikringsbranchens auto-taksatorkorps
- AutoBranchen Danmark
- Bilbranchen DI
- Bilgenbrug Danmark
- Dansk Autogenbrug
- Dansk BilbrancheRåd
- Sammenslutningen af køretøjsopbyggere og Autooprettere i Danmark

1. udgave, december 2015.

© Copyright DAG og AutoBranchen Danmark

---

# Guidelines til anvendelse af brugte dele i skadesreparation

## Formål

Vi vil fremme anvendelse af brugte dele ved at kvaliteten og effektiviteten i skadesreparationen sikres, herunder synliggørelse af den brugte reservedels pris og kvalitet, optimering af logistikken og enighed om forudsætningerne.

Herudover skal brugen af brugte dele minimere reparationsomkostningerne og skåne miljøet på en forsvarlig måde.

Disse guidelines afspejler et fælles ønske om at opnå enighed, dialog og bedre forståelse mellem forsikringsselskaber, værksteder, autolakerere og autogenbrugere omkring brugen af brugte dele.

## Forudsætninger

Anvendelse af brugte dele skal stemme overens med bilens alder og beskaffenhed.



## 2. Kvalitet

### 2.1 Kvalitetsklassificering og kvalitetskoder

Der er enighed om, at følgende koder anvendes til kvalitetsmærkning af brugte dele:

**For mekaniske dele og karrosseridele, der ikke skal lakeres, anvendes følgende koder:**

- A = Helt ok – næsten som ny
- B = Fuldt anvendelig
- C = Diverse småfejl der skal udbedres

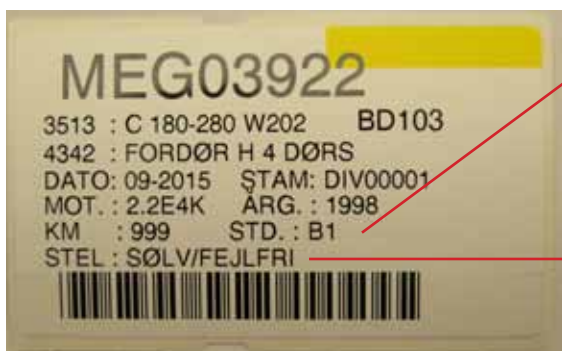


Efter kvalitetskoden kan der generelt været tilføjet ”-” (minus) eller ”1”. ”-” (f.eks. B-) betyder, at der kan være mangler eller defekter på løsdele, eller at delen er udstyret anderledes.

”1” (f.eks. B1) betyder, at delen er funktionstestet.

**For karosseridele og lignende, der kan/skal lakeres, anvendes følgende koder:**

B1 = Kan umiddelbart anvendes.



Kvalitetskode

Uddybende kommentar

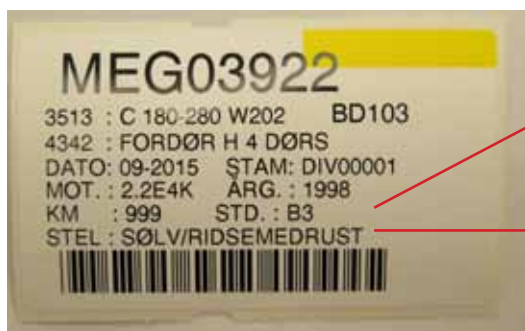
B2 = Kan have små ridser og skrammer, der kan udbedres ved lake-ring – ellers fuldt anvendelig.



Kvalitetskode

Uddybende kommentar

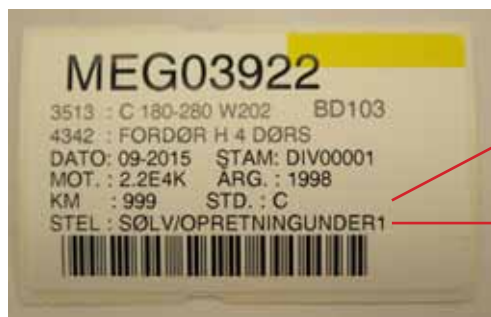
B3 = Kan have små ridser og nogle buler. Mindre end 1 times arbejde udover selve lakeringen.



Kvalitetskode

Uddybende kommentar

C = Diverse småfejl, der skal udbedres.



Kvalitetskode

Uddybende kommentar



## 2.2 Opmærkning med kvalitetskoder af brugte dele

Strejkodemærkat placeres på delen, og af denne skal fremgå: kvalitetskode samt eventuelle bemærkninger vedr. fejl og mangler.

Samme koder og bemærkninger skal fremgå helt tydeligt af salgsportaler/onlinekataloger.

Vejledende udsalgspriser skal ligeledes fremgå af salgsportaler/onlinekataloger.

## 2.3 Tilgang til brugte dele på online kataloger, AD og NemDele

Alle dele skal kunne findes online, og der skal fremgå vejledende udsalgspriser, kvalitetskoder, bemærkninger om fejl og mangler, billeder og nøjagtige data om mærke og model.

The image displays two screenshots of online car parts catalogs. The top screenshot is from Nemdele.dk, featuring a green header with the logo and navigation links for 'FORSIDE', 'FABRIKAT', 'ALTOOPHUG', 'FIND OS HER', 'GENBRUG', and 'SKROTSEL'. A search bar is present, and a sidebar on the left offers filters for 'Pro søgning', 'Reservekøds', 'Oprigt nummer', 'Pro søgning 2 rdt', 'Søg i motorer', and 'Søg i gearkasse', with a prominent 'SØG' button. The main content area shows a perspective view of a warehouse with high shelves filled with boxed car parts.

The bottom screenshot is from AD Data, with a red header containing the 'AD' logo and 'Autoophuggerens DATALAGER DK'. Navigation links include 'Hjem', 'Søg', 'Reklamationsret', 'Klassifikation', 'Varelager', 'Service', and 'Kontakt os'. The main image shows a damaged silver car in a warehouse setting, with a red banner in the upper right corner stating '...mere end 3.500.000 reservedele'.

## 3. Logistik

### 3.1 Opbevaring og emballering hos autogenbrugeren

Alle dele skal opbevares forsvarligt på lageret samt emballeres korrekt ved forsendelse med henblik på at minimere skader.



### 3.2 Bestilling af brugte dele, beskaffenhed og forventningsafstemning

Anvendelse af brugte dele skal stemme overens med bilens alder og beskaffenhed.

Værkstedet står for bestilling af den brugte del hos autogenbrugeren.

Værkstedet skal ved bestilling sikre sig, at der spørges ind til delens beskaffenhed. Autogenbrugeren skal tilse, at beskrivelsen af de brugte dele indeholder fotos, data, kvalitetskoder, pris samt hvordan delen leveres (strippet eller ikke), så både værksted og autogenbruger er helt enige om, hvilken del der leveres.

### 3.3 Forsendelse af brugte dele fra genbruger til værksted

Varen skal sendes hurtigst muligt – eller efter aftale – til værkstedet i forsvarlig emballering. Fragtomkostninger aftales.



### 3.4 Modtagelse og kontrol hos værksted

Værkstedet skal ved modtagelse af delen kontrollere, at delen svarer til det aftalte. Hvis delen ikke svarer til det forventede, skal værkstedet reklamere umiddelbart.

### 3.5 Videresending til autolakerer og forventningsafstemning

Delen leveres forsvarligt, så skader undgås. Ved videresending til autolakereren skal det stå helt klart, hvordan delen leveres (strippet eller ej, klargjort fra værksted eller ej) samt være afklaret, hvad autolakereren eventuelt skal udføre udover selve lakeringen.

## 4. Skadesopgørelsen

### 4.1 Grundlæggende principper

Anvendelse af brugte dele skal stemme overens med bilens alder og beskafethed.

Der skal ved forkalkulation og taksering tages højde for, at anvendelse af brugte dele kan stille specielle krav til fragt, klargøring og lakering.



### 4.2 Forkalkulation, dialog mellem værksted og forsikringselskab

Ved anvendelse af brugte dele bør de foreliggende guidelines i dette dokument anvendes.

### 4.3 Lakopgørelsen

Det fremgår af taksatorrapportens reservedelsspecifikation, at der anvendes brugte dele.

Brugte metaldele af B2 kvalitet, eller bedre, afregnes som Li1. Ekstraarbejde for afrensning af rustbeskyttelse samt indvendig lakering er indeholdt i nødvendigt omfang.

Brugte plastdele af B2 kvalitet, eller bedre, afregnes som Li. Plastdele af ringere kvalitet end B2 afregnes som LE3 (K1G i AutoBranchen Danmark EuroLak).



## 5. Reklamationshåndtering

Ved levering fra autogenbruger til værksted og fra værksted til autolakerer skal der umiddelbart reklameres over eventuelle fejl og mangler eller afvigelser i henhold til det bestilte.

Fejlen skal rettes hurtigst muligt uden gener for slutbruger. Fejlretning kan bestå i omlevering, prisafslag, udbedring eller for autolakererens vedkommende kompensation for merarbejde.

## 6. Afsluttende bemærkninger

Disse guidelines er udarbejdet i et samarbejde mellem forsikringsbranchen, genbrugsbranchen, autolakeringsbranchen og værkstederne.

Guidelines giver vejledning til håndtering af brugte dele ved skadesopretning.







AutoBranchen Danmark

VIDEN TIL FORSKEL

 **BILBRANCHEN**  
en del af DI

 **BGD**  
BIL GENBRUG DANMARK

**DAG**  
Dansk Autogenbrug  
*- vi skåner miljø og økonomi*

 **DANSK  
BILBRANCHERÅD**

